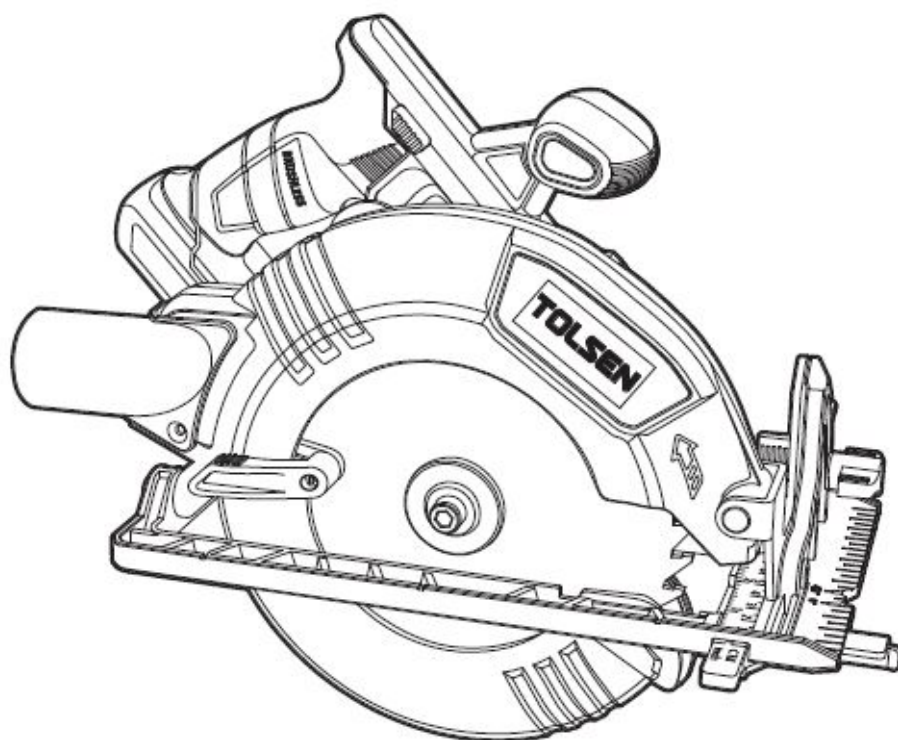


TOLSEN
TOOLS AND MORE

**87282 АКУМУЛАТОРЕН
ЦИРКУЛЯР 20 V**

CE RoHS **BL** BRUSHLESS MOTOR [INDUSTRIAL]



Превод на оригиналната инструкция на български език

Запазете тази инструкция

Важни инструкции за безопасност

ОБЩИ ИНСТРУКЦИИ ЗА БЕЗОПАСНОСТ

ВНИМАНИЕ:

Прочетете инструкциите за безопасност. Неспазването на инструкциите може да причини токов удар, пожари или сериозно нараняване.

Този уред не е предназначен да се използва от деца или от лица с ограничени способности или с психологични отклонения или такива без опит, освен ако не са под надзора на лице, което да ги инструктира и да отговаря за тяхната сигурност.

Децата трябва да бъдат наблюдавани да не използват този уред.

Запазете тази инструкция за бъдещо ползване.

Понятието "електроинструмент" се отнася за всички електрически или акумулаторни инструменти.

Работно място

1. Пазете чисто работното си място. Работете при добра осветеност.
2. Не работете с ел. инструменти при опасност от експлозия, както и при наличие на запалими течности, газове или прах.
3. Дръжте далеч децата и околните при работа. Внимавайте да не губите контрол.

Безопасност при работа с електроинструмент

1. Кабелът трябва да съответства на захранващия контакт. Не преправяйте кабела или щепсела. Това намалява риска от токов удар.
2. Избягвайте контакт с заземени повърхности като тръби, радиатори, хладилници. Има повишен риск от токов удар, ако тялото ви е заземено.
3. Не излагайте ел. инструментите на дъжд или влага. Попаднала вода в машина повишава риска от токов удар.
4. Не наранявайте кабела. Не го дърпайте, не използвайте за да носите машината. Дръжте го далеч от топлина. Повредените кабели увеличават риска от токов удар.
5. Когато работите навън, използвайте удължител за външна употреба.
6. Ако е неизбежно да работите при влажна среда, използвайте прекъсвач с дефектнотокова защита (GFCI). Това намалява риска от токов удар.
7. Електроинструментът може да създаде електромагнитни полета, които са безопасни. Хора с пейсмейкър или подобни уреди трябва да се консултират с лекар или с производителя им, преди да работят с електроинструменти.

Персонална безопасност

1. Бъдете внимателни, когато работите с ел. инструмент. Не работете с ел. инструменти, когато сте изморени или под влияние на алкохол, дрога или медикаменти. Момент на невнимание може да доведе до сериозно нараняване.
2. Използвайте предпазни средства. Носете защитни очила. Предпазните средства, използвани съобразно условията ще намалят риска от нараняване.

3. Внимавайте за случаен пуск. Бъдете сигурни, че пусковия ключ е в поз. „0“ - Изключен, когато включвате към захранването или носите машината. Носейки машината с пръст върху пусковия ключ може да причини инцидент.
4. Отстранете всякакви инструменти когато включвате машината. Дребни детайли около въртящата се част на машината може да причини нараняване.
5. Заемете стабилна стойка и спазвайте баланс. Това ви дава по-добър контрол над машината.
6. Носете подходящо облекло. Не носете широки дрехи и накити. Пазете косата от движещите се части на машината .
7. Ако ползвате прахоулавяне, проверете дали то е правилно свързано правилно. Използването на прахоулавяне намалява риска от проблеми свързани с праха.
8. Не подценявайте машината и спазвайте принципите за безопасност. Невнимателната работа може да доведе до нараняване.

Работа с акумулаторни инструменти

1. Използвайте само оригиналното зарядно устройство. В противен случай може да се стигне до повреда или пожар.
2. Използвайте само оригинални батерии. В противен случай може да се стигне до нараняване или пожар.
Преди да поставите батерията, се уверете, че пусковия ключ е в поз. „0“ – изключено.
3. Когато не използвате батерията, я дръжте далеч от метални предмети, тъй като те може да предизвикат контакт между двете батерии. Това може да доведе до повреда, наранявания или пожар.
4. Боравете внимателно с батериите. Грубото боравене може да доведе до изтичане на химичната субстанция от батерията. Избягвайте контакт с такава субстанция. Ако сте били в допир, изплакнете с течаща вода. Ако очите са били в контакт – потърсете лекарска помощ. Химическата субстанция от батерията може да причини сериозни наранявания.
5. Не използвайте машината или батерията, ако са повредени или модифицирани, тъй като това може да доведе до възпламеняване или нараняване.
6. Не излагайте батерията или машината на огън или висока температура. При нагряване над 130 градуса, може да се стигне до експлозия.
7. Зареждайте ги съгласно инструкциите. Не зареждайте при екстремни температури. Не правилното зареждане носи риск от повреда на батерията или от нараняване.

Сервиз

1. Не правете сами ремонти и не подменяйте части по машината. Използвайте оторизиран сервиз.
2. Ремонти и модификации по машината, извършени от неоторизирани лица могат да причинят щети и наранявания.
3. Обръщайте се към оторизирани сервиси, използвайте оригинални резервни части. Това гарантира вашата сигурност и гаранция на продукта.

Допълнителни мерки за безопасност при работа с акумулаторен циркуляр

1. Уверете се че всички детайли свързани с режещия диск са изправни.
2. Уверете се че диска е поставен добре. Предпазителят трябва да е изправен.
3. Не използвайте HSS дискове.
4. Не използвайте огънати или повредени дискове.
5. Използвайте дискове, отговарящи на изискванията.
6. Преди рязане отстранете всички пирони и други метални елементи от дървения материал.
7. Преди рязане включете машината и я оставете да достигне пълни обороти на празен ход.
8. Използвайте стяги за закрепване на материала
9. Винаги изчаквайте диска да спре да се движи, преди да го докосвате или преди да оставите машината.
10. Не се опитвайте да спрете диска като упражнявате натиск от страни.
11. Преди работа по машината, изключете кабела от захранването.
12. Никога не дръжте ръцете си в близост до работещия нож. Дръжте машината с две ръце.
13. Не дръжте материала отдолу с ръка.
14. Настройте дълбочината на рязане. Трябва да се вижда част от зъба на диска под материала.
15. Не дръжте материала с ръце или върху крака си.
16. Дръжте машината за изолираните части. Ножът може да влезе в контакт с проводник.
17. При рязане по дължина използвайте водач.
18. Работете с остър диск, подходящ за съответния материал, съобразен по размери, вид на зъбите и обороти спрямо изискванията.
19. Не използвайте повредени болтове и шайби за закрепване на диска. Използвайте само оригинални такива.
20. Дръжте машината с две ръце. Заемете стабилна стойка и спазвайте баланс. Това ви дава по-добър контрол над машината.
21. Възможен е откат на машината при рязане. Заемайте такава стойка, че да можете да го поемете.
22. При заклиняване на диска в материала, изключете машината и не я движете докато не спре диска. След това я издърпайте внимателно. Не се опитвайте да издърпвате при работещ диск.
23. Ако рестартирате с диск в материала, така го поставете в процепа, че зъбите да не опират в материала.
24. При рязане на големи детайли, ги захващайте стабилно, за да не се движат при рязане.
25. Не използвайте деформирани и затъпени дискове, тъй като те лесно заклиняват.
26. Лостовете и приспособленията за настройките на рязане трябва да са добре фиксирани.
27. Внимавайте когато режете материал монтиран на стена или стени, тъй като отзад може да има препятствия, които да причинят откат.
28. Уверете се, че предпазителя е изправен и работи свободно. Не работете без предпазител.
29. Преди работа се уверете че предпазителя е изправен и се движи свободно. Той не трябва да опира диска
30. Проверете работата на пружината на предпазителя, Ако има проблем, посетете сервис.
31. При определени видове рязане е необходимо да повдигнете предпазителя. Повдигнете го с дръжката и след като навлезете в материала, отпуснете предпазителя.
32. Преди да оставите машината се уверете, че диска е спрял да се върти и предпазителя го покрива изцяло.

Безопасност спрямо околните

1. Машината не е предназначена за работа от деца, хора с физически или ментални увреждания или от необучени хора.

2. Пазете децата да не си играят с машината.

Възможно е да се появят допълнителни рискове, които не са отразени тук, например:

- Наранявания причинени от докосване на движещи се части
- Наранявания причинени при смяна на ножа или на части
- Наранявания причинени от дълго използване на машината /правете почивки/
- Увреда на слуха
- Увреждания при вдишване на прах при рязане

Безопасност при боравене с литиево-йонни батерии

ВНИМАНИЕ:

Тази батерия може да се използва само с акумулаторни машини на TOLSEN от серията MP20V и със съответното зарядно устройство. Литиево-йонните батерии съхраняват голямо количество енергия и могат да се възпламенят или експлодират, ако не се борави правилно с тях.

1. Дръжте ги далеч от деца.

2. Зареждайте при стайна температура 5-40 градуса C. Оставете след зареждане за около 15 мин. За да се охлади преди работа.

3. Зарядното показва заряда на батерията. Не оставяйте да се зарежда дълго време без надзор. Изключете зарядното от мрежата след зареждане.

4. Съхранявайте батерията при стайна температура. Не оставяйте машината и батерията на температури над 40 градуса.

5. При съхранение батерията да не е в контакт с други предмети. Пазете я чиста.

6. Не оставяйте батерията незаредена за дълъг период. Това може да повреди клетките. За дълъг период батерията да се остави напълно заредена и извън машината.

7. С времето е възможно батерията да се повреди или отделни клетки да дефектират. Зарядното не зарежда повредени батерии. Сменете батериата.

8. Не ги отваряйте, не ги изпускате, не давайте на късо, не ги пробивайте, не ги излагайте на висока температура или огън.

Безопасност при боравене със зарядното устройство

ВНИМАНИЕ:

Това зарядно може да се използва само с акумулаторни батерии на TOLSEN от серията. Не използвайте с други батерии. Може да се стигне до експлозия.

1. Зарядното е със захранване Клас2, за вътрешна употреба.

2. Преди употреба проверете стойностите на входа и изхода.

3. Не използвайте зарядното при различен поляритет или напрежение.

4. Не използвайте с други батерии. Пазете зарядното чисто и избягвайте допир с други предмети.

Може да се стигне до загряване и възпламеняване.

5. Ако кабелът е повреден, го сменете при оторизиран сервиз.

Преди употреба

Сваляне на батерията

Свалете батерията от машината като натиснете заключващия бутон и след това плъзнете батерията навън.

Не сваляйте батерията без да натисните бутона.

Поставяне на батерията

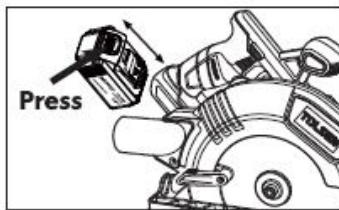
Напаснете батерията като я плъзнете в слота за поставяне докато кликне и се заключи.

Ако батерията не пасва, не натискайте. Извадете батерията, проверете за замърсяване или повреда и отново се опитайте да я поставите.

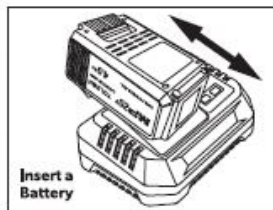
Поставяне в зарядното устройство

1. Ако има батерия в зарядното устройство, я отстранете.
2. Включете зарядното в контакта.

Светва зелена LED светлина, която показва, че зарядното е готово за зареждане.



Натиснете и плъзнете



Поставете батерията

Внимание: Използвайте зарядното само с батериите от комплекта или със същите с марка TOLSEN.

Зареждане на батерията:

Внимание: При неспазване на инструкциите за зареждане може да се стигне до повреда.

Нормалното време за зареждане на 2.0 Ah батерия е около 1 час. Ако батерията е престояла дълго време незаредена, може да е необходимо допълнително време.

1. Поставете с плъзгане батерията в зарядното.
2. Когато батерията започне да се зарежда, светва червена LED лампа.
3. Когато батерията е заредена, изгасва червената LED лампа и светва зелената LED лампа.

Важно: Ако батерията е с нисък заряд, машината може да спре при работа, което може да е опасно.

Уверете се, че батерията е заредена добре.

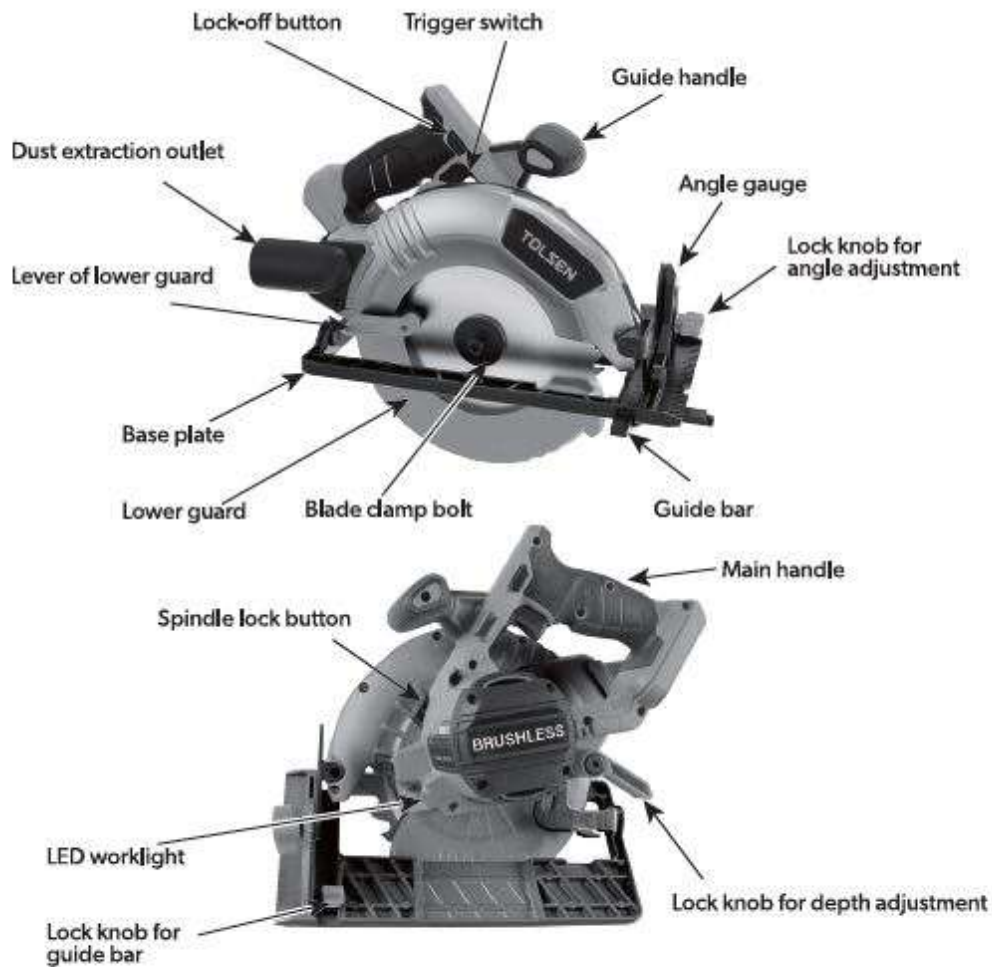
Символи:

	Клас 2, Двойна изолация
	СЕ съответствие
	Прочетете инструкцията преди работа
	Носете защитни очила
	Носете работни ръкавици
	Носете защитна маска
	Носете антифони
	Не изхвърляйте ел. продукти с битови отпадъци. Предайте на съответните места за изхвърляне на този тип отпадъци.
	Не изхвърляйте батериите с битови отпадъци. Предайте на съответните места за изхвърляне на този тип отпадъци.
	Предупреждение за опасност.
	За вътрешно ползване.

Спецификации

Напрежение	20V
Обороти в мин.	3800
Размер на диска	190 mm
Диаметър на отвора	20 mm
Макс. Дълбочина на рязане при 90 градуса	62 mm
Макс. Дълбочина на рязане при 45 градуса	43 mm

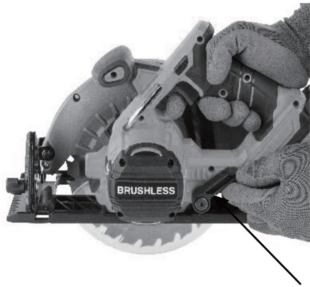
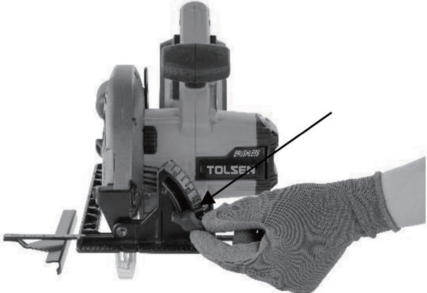

Функции



Смяна на диска

Поставяйте остри и изправни дискове. Извадете батерията преди поставяне на диска.

1. Поставете машината на основата върху равна повърхност с настройка на малка дълбочина на рязане.
2. Натиснете бутона за застопоряване на шпиндела навътре и задръжте.
3. Развийте болта с ключето.
4. Отстранете болта и фланеца.
5. Вдигнете предпазителя и свалете диска.
6. Почистете и поставете новия диск на шпиндела.
7. Уверете се че посоката на въртене на диска е правилна.
8. Поставете фланеца и затегнете с болта.

	<p><u>Настройка на дълбочината на рязане</u> Чист срез получавате, когато диска се показва от материала около 3 мм.</p> <ol style="list-style-type: none"> 1. Развийте лоста за настройка. 2. Дръжте основата върху равна повърхност и повдигайте машината докато достигнете дълбочината показана на дълбочинния ограничител. 3. Затегнете лоста.
	<p><u>Настройка на ъгъла на рязане</u> Ъгъла варира между 0 и 45 градуса.</p> <ol style="list-style-type: none"> 1. Развийте лоста за настройка. 2. Настройте на желания ъгъл. 3. Затегнете лоста.
	<p><u>Монтиране на паралелния ограничител</u> Паралелния ограничител позволява успоредно рязане до 10 см от края на материала.</p> <ol style="list-style-type: none"> 1. Развийте винта за настройка на ограничителя. 2. Плъзнете го в слотовете на основата до желаната ширина. 3. Затегнете винта за да фиксирате. 4. Уверете се че ограничителя пасва към материала за да се получи паралелно рязане.

ИНСТРУКЦИИ ЗА РАБОТА

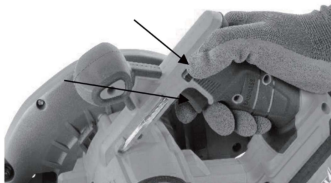
Захванете материала със стяги. Поставете го така, че видимата страна да сочи надолу, тъй като там среза е по-чист.

Включете машината преди да докоснете материала. Не натискайте при рязане.

Дръжте машината с две ръце за ръкохватките.

Използвайте маркировката за прави и наклонени срязове.

Включване и Изключване

	<p><u>Преди да включите се уверете че диска е поставен сигурно.</u></p> <ol style="list-style-type: none"> 1. Поставете батерията. 2. За да включите задръжте заключващия бутон натиснат и натиснете пусковия ключ. 3. За да изключите, отпуснете пусковия ключ.
---	--

Прахоулавяне

Можете да свържете към прахосмукачка директно или с адаптор.

LED осветяване

Натиснете леко ключа за да включите осветлението преди да включите мотора. След това включете мотора и осветлението ще продължи и по време на рязането.

ВНИМАНИЕ: Не гледайте директно в лъча и не го насочвайте към други хора.

ПОДДРЪЖКА

Внимание: Винаги изключвайте от мрежата, когато работите по зарядното. Свалете батерията, когато работите по машината.

Машината и зарядното съдържат части и елементи, които трябва да се ремонтират в оторизиран сервиз.

Общ преглед

- Проверете дали всички винтове и съединения са затегнати добре
- Проверете кабела на зарядното за повреди. При повреда се обърнете към сервиз.

Почистване

- Винаги поддържайте машината чиста. Праха и мръсотията причиняват бързо износване на вътрешните части и скъсяват живота на машината. Забърсвайте машината със суха кърпа или мека четка и издухвайте с компресор вентилационните отвори.
- Може да чистите корпуса с мека влажна кърпа с лек препарат. Не ползвайте за почистване алкохол, бензин и др. силни препарати.
- Смазвайте редовно движещите се части с подходяща смазка.

Изхвърляне

Съобразявайте се с местните разпоредби за изхвърляне на излязлата от употреба машина и нейни части. Не ги изхвърляйте заедно с битовите отпадъци. Свържете се с фирма за събиране на електрически отпадъци за повече информация.

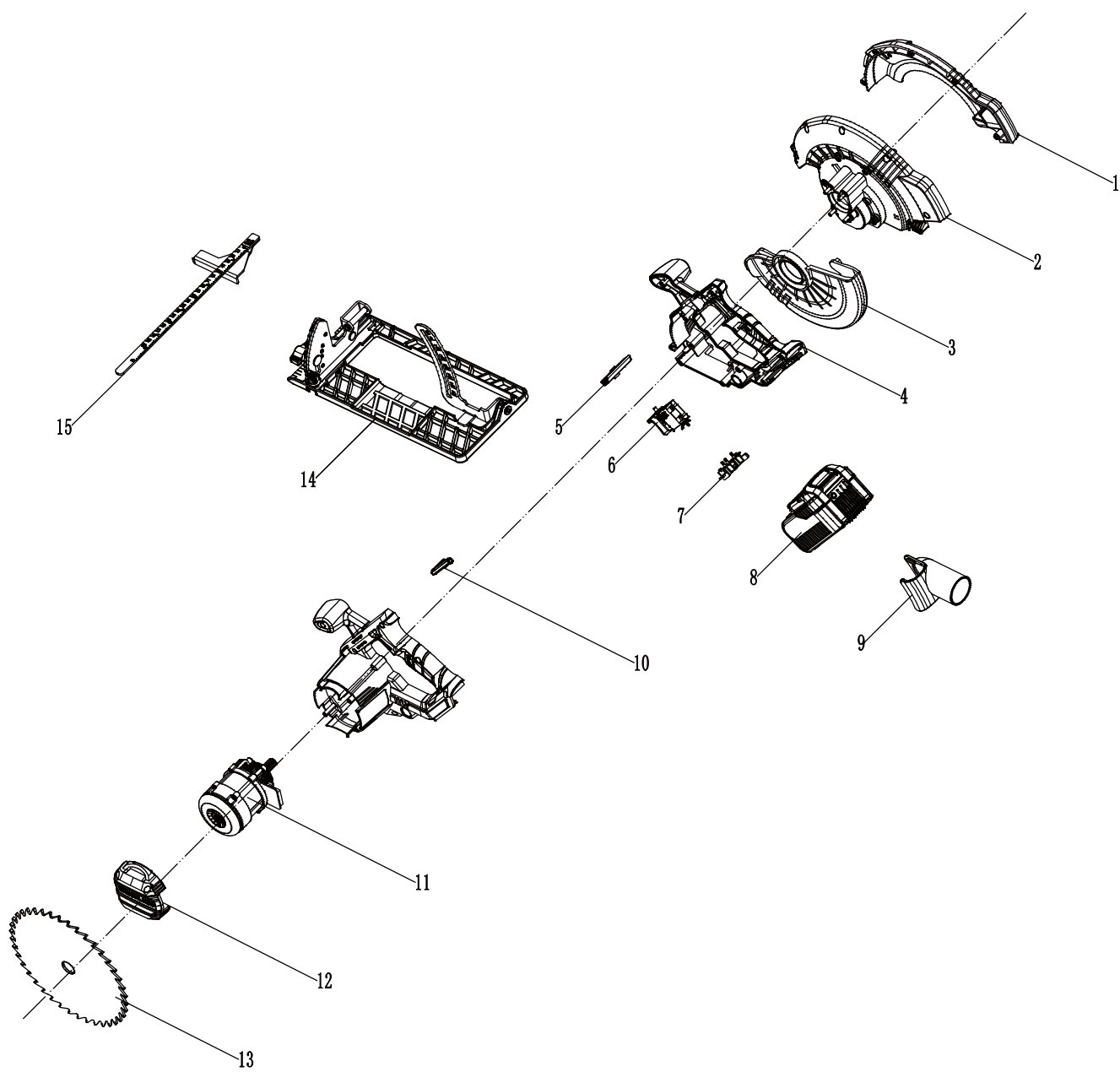
РЕШАВАНЕ НА ПРОБЛЕМИ

ПРОБЛЕМ	Възможна причина	Решение
Машината не стартира	<ol style="list-style-type: none">1. Батерията не е поставена правилно.2. Батерията не е заредена.3. Батерията е повредена.4. Вътрешна повреда /напр. четки или ключ/5. Повредени контактни повърхности на батерията или ключа.6. Използване на неподходяща батерия7. Претоварване.	<ol style="list-style-type: none">1. Свалете батерията, погледнете я за повреди или зацапване и я поставете отново съгл. инструкциите.2. Уверете се, че зарядното работи. Оставете батерията да се зареди достатъчно.3. Поставете нова батерия.4. Посетете сервиз.5. Сменете ключа или батерията.6. Използвайте батерия TOLSEN MP20V.7. Спрете работа и оставете машината да се охлади.
Машината работи бавно.	<ol style="list-style-type: none">1. Натискате твърде силно.2. Батерията е износена.3. Батерията не е заредена добре.	<ol style="list-style-type: none">1. Намалете натиска.2. Сменете батерията.3. Заредете батерията.
Работата се влошава с времето.	<ol style="list-style-type: none">1. Износени четки.2. Износен работен диск.3. Батерията е износена.	<ol style="list-style-type: none">1. Посетете сервиз за смяна на четки.2. Сменете диска.3. Сменете батерията.
Необичаем шум или вибрации.	<ol style="list-style-type: none">1. Вътрешна повреда /напр. четки или лагери/	<ol style="list-style-type: none">1. Посетете сервиз.
Прегряване	<ol style="list-style-type: none">1. Форсирате прекалено машината.2. Задръстени вентилационни отвори.	<ol style="list-style-type: none">1. Намалете натиска.2. Почистете вентилационните отвори.

PARTS LIST

No.	Description	No.	Description
1	Right head cover	9	Dust extraction outlet
2	Left head cover	10	Hex key
3	Lower guard	11	Motor
4	Housing	12	Rear cover
5	Push rod	13	Saw blade(not included)
6	Switch	14	Aluminum base plate
7	Support	15	Guide bar
8	Battery pack(not included)		

ASSEMBLY DIAGRAM



CE DECLARATION OF CONFORMITY

WE
SUZHOU TOLSEN TOOLS CO.,LTD.
198 HUASHAN ROAD, ZHANGJIAGANG,
JIANGSU, CHINA

Declare that the product
87282
LI-ION CORDLESS CIRCULAR SAW

Complies with the essential health and safety requirements of the following Directices:
council directive 2006/42/EC

Standards and technical specifications referred to:

EN 62841-1:2015
EN 62841-2-5:2014
EN 55014-1:2017+A11: 2020
EN 55014-2:2015

Authorised Signatory and technical file holder

Signed for and on behalf of:
SUZHOU TOLSEN TOOLS CO.,LTD.
198 HUASHAN ROAD, ZHANGJIAGANG,
JIANGSU, CHINA
WANG QING

Group Quality Director
on:07/02/2022



ДЕКЛАРАЦИЯ ЗА СЪОТВЕТСТВИЕ

Ние, SUZHOU TOLSEN TOOLS CO.,LTD.
198 Huashan Road, , Zhangjiagang, Jiangsu, China

декларираме, че продуктът

87282 Аккумуляторен циркуляр

съответства на съществените изисквания за безопасност съгласно следните директиви:

EC Machinery Directive 2006/42/EC

стандарты и технически спецификации съгласно:

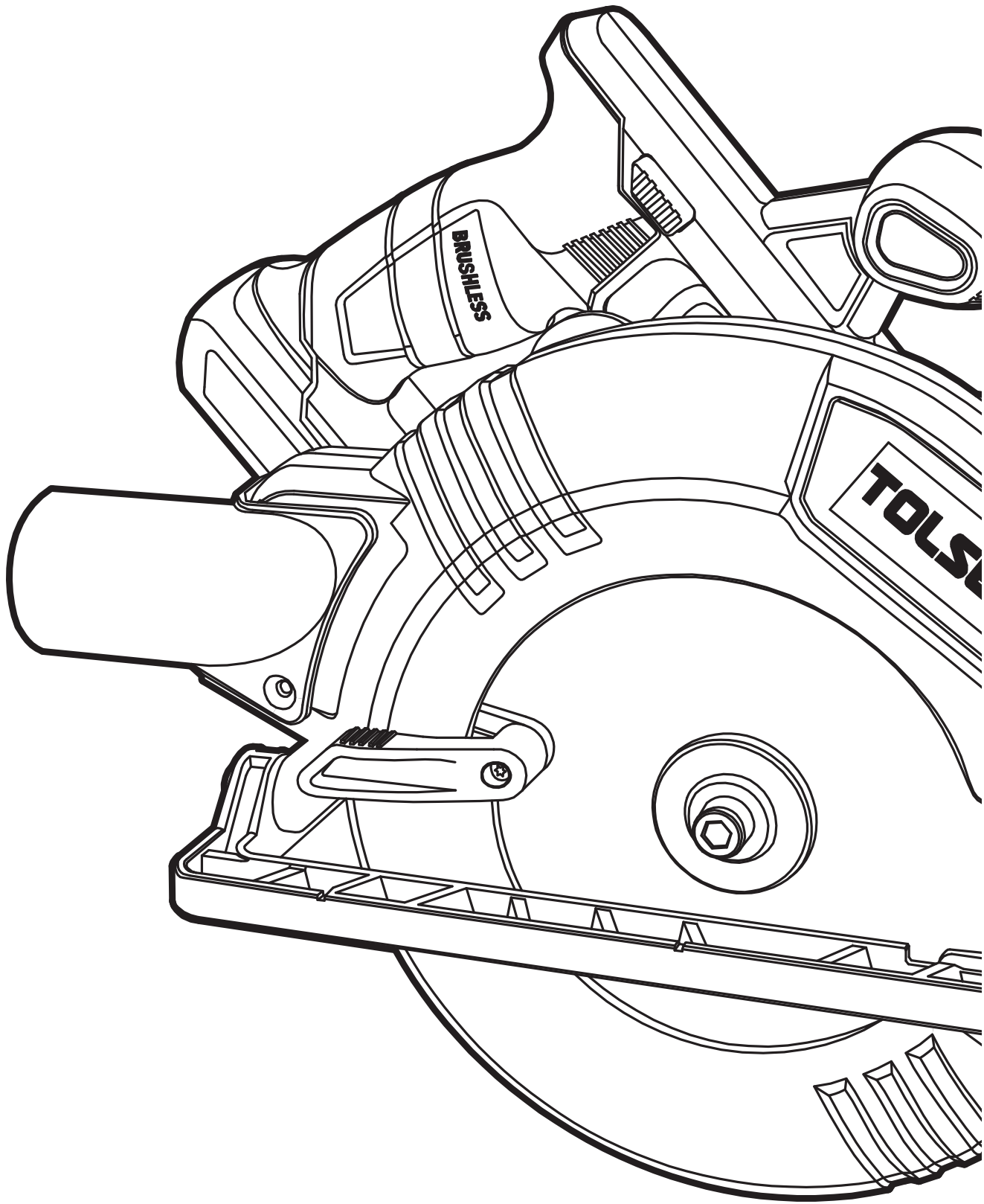
EN 62841-1:2015
EN 62841-2-5:2014
EN 55014-1:2017+A11:2020
EN 55014-2:2015

Оторизиран подпис от името на:

SUZHOU TOLSEN TOOLS CO.,LTD.
198 Huashan Road, , Zhangjiagang, Jiangsu, China
WANG QING

Директор по качеството

07.02.2022



**SUZHOU TOLSEN
TOOLS CO.,LTD.**

www.tolseentools.com

TOLSEN is a trademark or
registered trademark of TOLSEN
TOOLS. All rights reserved.
MADE IN CHINA



SCAN TO VISIT
PRODUCT LINK